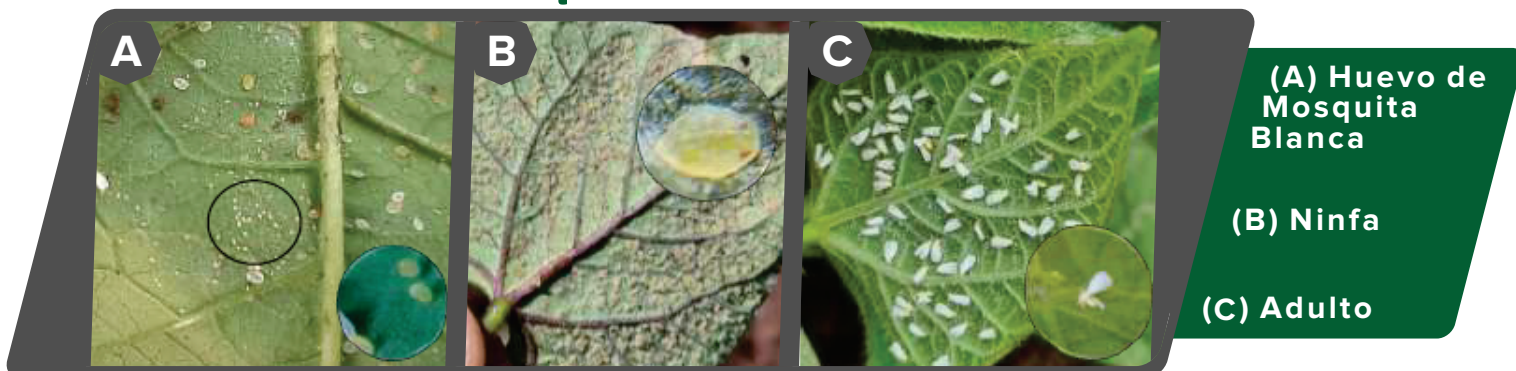




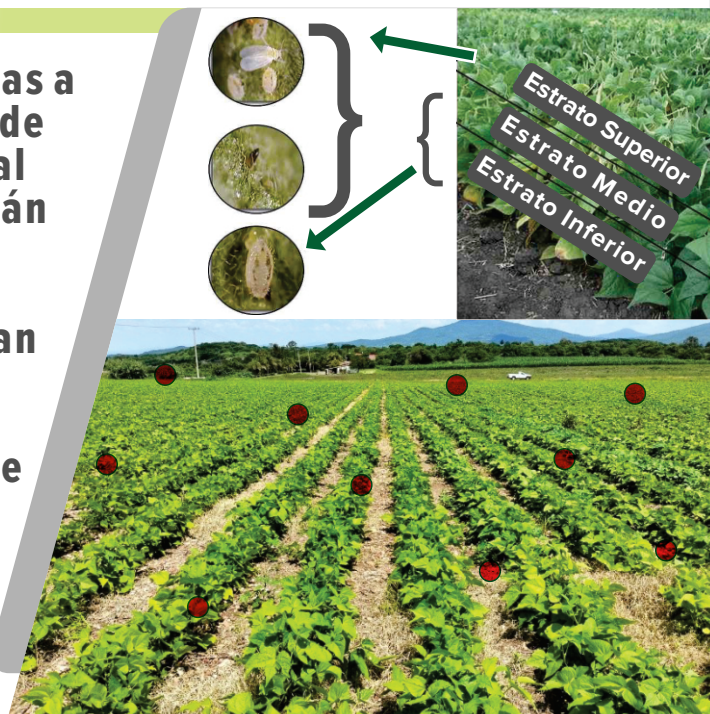
Los huevos son ovipositados individualmente, en grupos o en semicírculo, raramente en forma circular, sobre la superficie de la hoja; son de color blanco amarillento, tornándose marrón dorado en su etapa final, tienen forma oval con la parte anterior más aguda que la posterior, miden en promedio 0.2 mm. Las ninfas en el primer ínstar son de forma oval, aplanada, semitransparente y con algunas manchas amarillas, en la etapa final poseen manchas oculares distintivas, puede presentar sedas dorsales largas y bien desarrolladas. Los adultos son insectos pequeños de 0.8 a 1.2 mm de longitud, presentan un cuerpo de color amarillo pálido y alas de color blanco.

## El ciclo de vida de la mosquita blanca inicia desde que la hembra oviposita los huevecillos.



## Muestreo

Se realiza con la inspección visual cada 7 días a partir de la etapa de emergencia a la etapa de llenado de vainas, se escogerán 10 puntos al azar en la parcela, en cada punto se revisarán 10 plantas (100 plantas por parcela) observando el envés de las hojas. Se debe tomar en cuenta que las ninfas se encuentran principalmente en los estratos medio e inferior, mientras que los adultos se encuentran en el estrato superior, por lo que se deberá voltear con mucho cuidado la hoja para observar el envés, la revisión de las plantas se deberá realizar durante la mañana o bien durante la tarde, debido a la actividad de vuelo de la plaga.



## Umbral de Acción

Con una población promedio de 15 ninfas o adultos por planta.

Los ataques y daños por esta plaga son más severos durante la época más seca y caliente del año que coincide con el ciclo de riego en el caso particular del estado de Guanajuato donde sus poblaciones llegan alcanzar un promedio de 15 a 25 adultos de mosquita blanca por foliolo.



## Control Biológico

Se utiliza organismos naturales para reducir la población de la mosca blanca, siendo una estrategia ecológicamente sustentable como lo es el hongo entomopatógeno *Beauveria bassiana*.

## Control Químico.

Ingrediente activo	Grupo químico	Modo de acción	Grupo de acción	Formulación	Dosis/ha	ISC
Spirotetramat	Derivados del ácido tetrónico y tetrámico	23	Inhibidores de la acetil-CoA carboxilasa	Dispersión en aceite	400-500 ml	7
Dimetoato	Organofosforados	1B	Inhibidores de la acetilcolinesterasa	Concentrado emulsionable	1-1.5 L	21
Diazinon	Organofosforados	1B	Inhibidores de la acetilcolinesterasa	Concentrado emulsionable	1-1.5 L	7
Thiametoxam + lambda cialotrina	Neonicotinoides + Piretroides	4A + 3A	Moduladores competitivos del receptor nicotínico de la acetilcolina + Moduladores del canal de sodio	Suspensión concentrada	200-300 ml	14
Bifentrina + imidacloprid	Piretroides + Neonicotinoides	3A + 4A	Moduladores del canal de sodio + Moduladores competitivos del receptor nicotínico de la acetilcolina	Granulado	300-500 ml	7

ISC: Intervalo de seguridad días que deben de transcurrir entre la última aplicación y la cosecha.

Productos con autorización de COFEPRIS.

Si requieres asistencia técnica comunicarte al  
COMITÉ ESTATAL DE SANIDAD VEGETAL DE GUANAJUATO  
al teléfono

8 0 0 4 1 0 3 0 0 0



Comité Estatal de Sanidad Vegetal de Guanajuato.

Av. Siglo XXI, No. 1156 Predio Los Sauces,  
Irapuato, Gto. C.P. 36547  
Tel (462) 626 9686.  
Lada sin costo: 800 410 3000  
cesaveg@cesaveg.org.mx  
www.cesaveg.org.mx